

# *Neurenbergse koperobjecten in de verzamelingen van het Museum Vleeshuis te Antwerpen (\*)*

Het Museum Vleeshuis bezit een belangrijke verzameling huisraad en kerkvoorwerpen in koper. Het geheel geeft in zijn verscheidenheid en kwaliteit een beknopt overzicht van deze tot op heden minder geapprecieerde werken der kunstnijverheid. Aan de verzameling werd tot nog toe weinig aandacht geschonken, behalve voor de in 1960 verschenen catalogus<sup>1</sup>. Mijn dank gaat dan ook heel in het bijzonder naar Mw. Dr. J. Lambrechts-Douillez die mij in de mogelijkheid stelde deze voorwerpen te bestuderen, evenals voor de vriendelijke uitnodiging om in de Neurenbergse werkplaatsen ontstane stukken te bespreken<sup>2</sup>.

Het vervaardigen van messing uit koper-, en zinkertsen en de bewerking van deze legeringen tot gedeeltelijk- en volledig afgewerkte produkten bleef lange tijd beperkt tot enkele plaatsen in Europa. Door de aanwezigheid van rijke galmei<sup>3</sup> grondlagen tussen Givet en Liège en van daar uit naar het oosten, was in de middeleeuwen de streek tussen Maas en Rijn het centrum van de Europese koperindustrie. De traditie gaat hier terug tot de tijd van de Romeinse overheersing. Naast andere steden, was vooral Dinant, dat tot de Hansa behoorde vermaard voor de produktie van zijn 'batteurs'; Dinanderie werd in de franssprekende gebieden als de gangbare uitdrukking gebruikt voor messingvoorwerpen zowel voor giet- als drijfwerk.

Na de vernietiging van Dinant, in 1466 door Karel de Stoute, wat deze stad nooit meer te boven kwam, ontstonden nieuwe werkplaatsen in Vlaanderen en Brabant mede dank zij uitgeweken werklieden uit Dinant. De economische betekenis van deze vaak kortstondige ondernemingen kon deze van Dinant niet evenaren. De belangrijkheid van de Maaslandse messingindustrie werd overgedragen op Aken en Stolberg, die koperplaat, mechanisch stampwerk en draad aan alle delen van Europa leverden.

De produkten van de Neurenbergse koperindustrie waren van een ander soort. Niet het fabriceren van half afgewerkte produkten en massagoed stond op de voorgrond, maar wel de vervaardiging van zeer waardevolle handelsartikelen. Neurenberg verwierf voor talrijke objecten een Europees monopolie. De over het gebied der Nederlanden verspreide werkplaatsen die soortgelijke produkten vervaardigden konden zich noch in kwantiteit,

\* Uit het Duits vertaald door J. Lambrechts-Douillez, adjunct-conservator Museum Vleeshuis.

1. Oudheidkundige Musea, Vleeshuis. Catalogus X, Koper en Brons. Antwerpen 1960 (Vermeld: X,...).

2. De auteur werkt aan een uitgebreide publikatie over 'Nürnberger Messingarbeiten'.

3. Galmei, een zinkerts, bevat hoofdzakelijk  $ZnCO_3$ .



Afb. 1. Altaarkandelaar, Neurenberg rond 1600. H. 33,5 cm (X,20)



Afb. 2. Tafelkandelaar, Neurenberg, 17de eeuw. H. 17,5 cm (X,67)

noch in economische betekenis met die van Neurenberg meten. Van de 15de eeuw af werden uit Neurenberg messingvoorwerpen in de Nederlanden geïmporteerd. Het waren hoofdzakelijk grote verlichtingsobjecten, zoals grote kroonluchters, evenals kandelaars, olielampen, lantaarns en kaarsesnuiters; kerkelijke voorwerpen zoals godslampen, wierookvaten, wijwatervaten, cibories; en huisraad: komforen, komfooringen, strijkijzers, vizels, sproeiers, kranen, schellen, cirkels, bekkens, schotels, kannen, weegschalen en gewichten, enz. Zelfs op de interieurs en stillevens van Nederlandse meesters kunnen naast de typische inheemse produkten ontegensprekelijk Neurenbergse voorwerpen herkend worden. In de Belgische en Nederlandse verzamelingen kunnen deze produkten aangetroffen worden.

In Neurenberg waren talrijke werklieden in dit bedrijf werkzaam: geelgieters, 'Rotschmiede', koperslagers 'Bekenschläger', en smeden 'Zirkelschmiede', die hoofdzakelijk werktuigen vervaardigden gedurende eeuwen onder de belangrijkste beroepen van de stad. Voor

de periode van 1400 tot 1800 zijn ons alleen al bij de geelgieters de namen van ongeveer 3000 meesters gekend, 250 werkplaatsen bleven maximaal gelijktijdig actief. Sedert de 15de eeuw legden de geelgieters zich in het bijzonder toe op speciale technieken. Dit is illustratief voor de hoge standing van de Neurenbergse metaalverwerkende industrie. Er waren specialisten voor het vormen, gieten, draaien en polieren van de voorwerpen; er bestonden ook werklieden gespecialiseerd voor luchters, kranen, weegtoestellen, gewichten, ringen en schellen, later waren er zelfs strijkijzermakers.

De hoge kwaliteit en de voordelige prijzen waren de basis van de superioriteit van de Neurenbergse waren op de internationale markten. In de omgeving van de stad waren er leem en vormzand voorhanden die voor de Naamse aarde van het Maasland niet moesten onderdoen. Van grotere betekenis was de verbetering van de giettechnieken en het aanmaken van bijzondere werktuigen, onder meer een nieuwe soort draaibank. Het opdraaien van ruwe geut in de stedelijke draaimolens bleef tot op het eind van



Afb. 3. Tafelkandelaar, Neurenberg (?), 17de eeuw, H. 9,5 cm (X,66)



Afb. 4. Kandelaar met klokvormige voet, Neurenberg, 2de helft 17de eeuw. H. 18,5 cm (X,48)

de 18de eeuw een goed bewaard geheim. Het gedegen vakmanschap van de geelgieters werkte de sierlijke vormgeving evenals de dunne wanden in de hand. In die tijd dat de prijs vaak berekend werd in verhouding tot het gewicht der produkten bleef de Neurenbergse produktie buiten concurrentie. De geperfectioneerde technieken hadden in verhouding tot het aantal ateliers een merkwaardig hoge produktie tot gevolg.

Talrijke handelsbetrekkingen werden noodzakelijk door de opkomst van deze produktie. Onder stimulerende werking van de stadsmagistraat ontstond hier het enige Europese centrum voor koperbewerking dat niet in een bergstreek lag. Bohemen, Saksen, Tyrol en Hongarije leverden koper; uit Aken en de Nederlanden werd galmei betrokken, ruwe messing en onafgewerkt materiaal. Met het gelijktijdig overspoelen van de Nederlandse markten met onafgewerkte produkten werd tot nog toe weinig rekening gehouden.

Antwerpen als economische metropool naast Lyon werd één van de voornaamste transitmarkten voor de Zuid-

Duitse handel naar West-Europa. Kooplieden uit de 'oberdeutschen' steden, de zgn. 'Freien Reichsstädte' uit Zuid-Duitsland en aangrenzende gebieden genoten reeds vroeg van zekere privileges. Neurenberg kende regelmatige handelsuitwisselingen met Vlaanderen. Reeds in de 14de eeuw worden Neurenbergse handelaars met hun waren aangetroffen op markten te Brugge. De Neurenbergse handel met Noordduitse steden o.m. met Lübeck geschiedde omstreeks 1330 langs een omweg over Vlaanderen<sup>5</sup>. In Antwerpen transiteren koperen voorwerpen uit centra langsheen de Maas en Aken, ze waren hoofdzakelijk bestemd voor Rouen, Saint-Malo, La Rochelle en Bordeaux. Daarnaast kan echter zeer vroeg handel met huisraad uit Neurenberg aangewezen worden<sup>6</sup>. Dit wordt

4. R.A. Peltzer, *Geschichte der Messingindustrie in Aachen und den Ländern zwischen Maas und Rhein*, Aachen, 1909.

5. A. Tille, in: *Dt. Gesch. bl.* 14 (1913).

6. E. Coornaert, *Les Français et le commerce international à Anvers*. Paris 1961.

aangetoond door een raadsbesluit van 1519 waarbij een Neurenbergse geelgieter toelating krijgt om een bijkomend werkman aan te werven omwille van een grote opdracht uit Antwerpen<sup>7</sup>.

Van uit Antwerpen en Lyon spreidden de zgn. 'oberdeutschen' steden hun handelsbetrekkingen uit over Frankrijk. In de Franse verordeningen over douanevrijstellingen en privileges voor kooplieden uit Neurenberg, Augsburg, Straatsburg, Ulm is reeds bij de aanvang van de 16de eeuw spraak van koperwaren als één der voornaamste invoergoederen<sup>8</sup>.

Dat het niet alleen de Vlaamse en Franse handel was die over Antwerpen verliep vernemen wij uit een Antwerpse notarisakte uit 1548 die handelt over leveringen van Duitse koperwaren door Portugese handelaars aan Guinea<sup>9</sup>. Het privilege van Koning Manuel, uit 1503, aan de Duitsers verleend sprak reeds over koperprodukten voor invoer. De 'Ravensburger Handelsgesellschaft' voerde reeds in de 15de eeuw Neurenbergse koperwaren naar het Iberisch schiereiland<sup>10</sup>; en een bron uit 1543 maakt melding van Duitse koperprodukten, die over Portugal naar West-Afrika werden vervoerd<sup>11</sup>. Van bij de aanvang van de 16de eeuw gebeurden de leveringen van messingprodukten over het handelshuis Schetz, dat de handelsgoederen, op basis van een onderaanneming in Aken en in België zelf behandelde. Sedert deze tijd verwierven de Zuidduitse kooplieden grote aandelen op de markt. De Neurenbergse ontdekkingsreiziger Martin Behaim nam reeds in 1484 deel aan een Portugese expeditie in Kongo. Neurenberg werd reeds vroeg bewust van de talrijke mogelijkheden in deze nieuwe afzetgebieden. In dit verband dient vermeld dat Albrecht Dürer tijdens zijn verblijf te Antwerpen in 1521, de beste contacten onderhield met de Portugese gezant Rodrigo Fernandez d'Almada, aan wie hij het schilderij met de H. Hieronymus aanbood.

Naast de Portugezen voerden ook weldra Engelsen en Nederlanders handel met de Afrikaanse Westkust. In de 16de eeuw kan een overvloed aan Duitse messing exportartikelen naar Engeland aangewezen worden<sup>12</sup>. Als Hollandse exportgoederen naar West-Afrika worden Neurenbergse produkten vermeld<sup>13</sup>. Talrijke van deze zaken werden over Antwerpen verhandeld. Op het einde van de 18de eeuw verhandelden Hollandse kooplieden nog steeds koperwaren uit Neurenberg. Zo werden rond 1784 grote bestellingen uit Rusland niet rechtstreeks in Neurenberg, doch over Holland aangegaan. Er is spraak van weegschalen, gewichten en vijzels<sup>14</sup>.

De betrekkingen met Neurenberg waren tweërlei. Zo treffen we op het einde van de middeleeuwen ook talrijke kooplieden uit de Noordfrans-Nederlandse streken aan in Zuid-Duitsland. Inwoners uit Doornik waar zich talrijke geelgieterijen<sup>15</sup> bevonden, uit Atrecht, Kamerijk, Rijsel en Valenciennes dreven via Antwerpen handel met Neurenberg<sup>16</sup>. Tijdens de aanvangsperiode ontving de koperindus-

trie een voorname impuls uit de Zuidelijke Nederlanden. Hetzelfde deed zich voor als in de Neurenbergse schilderkunst, waar na 1640 in het atelier van Hans Pleydenwurff tekeningen naar Nederlandse schilderijen als voorbeeld werden aangewend<sup>17</sup>. Op dezelfde wijze werd de Neurenbergse koperindustrie op de traditie van deze kunstrichting opgebouwd. Ook later kunnen nog elementen in dit verband worden aangeduid. Zo werd in 1619 van de koperhandelaar Georg Loss gezegd dat hij de techniek van het vervaardigen van messing op Nederlandse wijze naar Neurenberg bracht<sup>18</sup>.

Onrechtstreekse bewijzen van de marktsuprematie van Neurenberg kunnen gevonden worden in de talrijke vergeefse pogingen om dit monopolie te doorbreken. Zo bewam de Amsterdamse geelgieter, Willem de Neve, in 1626 voor twaalf jaar het privilege om gewichten te vervaardigen<sup>19</sup>. Een fraai versierd stuk van deze meester kan bewonderd worden in het Rijksmuseum te Amsterdam, het knoopt aan bij de Neurenbergse voorbeelden en staat los van wat normaal uit de Zuid-, en Noordnederlandse productie gekend is. In het algemeen zijn er naast verschillen ook soms verwante trekken tussen Neurenberg en de Nederlanden merkbaar in de overgebleven kunstwerken. Uit een dokument van de 17de eeuw vernemen wij dat de Neurenbergse klokkengieter Hans Falck, die rond 1636 tijdelijk in Moskou bedrijvig was, door technische verbeteringen vooral in Holland bekendheid verwierf<sup>20</sup>.

In dit verband kunnen wellicht vergeefse pogingen om de Neurenbergse rekenpenningen door eigen produkten van de markt te verdringen vermeld worden. Zo verzocht een Amsterdams burger, Zacharias Janssen in 1628 de stadsmagistraat om toelating te bekomen tot het slaan van rekenpenningen naar Neurenbergs voorbeeld. Slechts

7. T. Hampe, *Nürnberger Ratsverlässe über Kunst und Künstler*, I, 1220, Wien/Leipzig 1904.

8. K. Dettling, in: *Mitt. d. Vereins f. Geschichte d. Stadt Nürnberg*, 27 (1928).

9. J. Strieder, in: *Das reiche Augsburg*, München 1938.

10. A. Schulte, *Die Ravensburger Handelsgesellschaft*, Leipzig 1923.

11. R. Hapke, *Niederländische Akten und Urkunden zur Geschichte der Deutschen Hansa*, Leipzig/München 1913 en 1923, I, p. 402.

12. H. Levy, *Die Grundlagen des ökonomischen Liberalismus in der Geschichte der englischen Volkswirtschaft*, Jena 1912.

13. N. Haderl, *Geschichte der holländischen Kolonien auf der Goldküste*, Bonn 1904.

14. Naar een gelijktijdige bron.

15. E.J. Soil de Moriamé, *Les anciennes industries d'art Tournaisiennes à l'exposition de 1911*, Tournai 1912.

16. E. Coornaert, o.c.

17. Albrecht Dürer, *Katalog d. Ausst. Nürnberg 1971*.

18. I.G. Doppelmayer, *Nachrichten von Nürnbergischen Mechanikern und Künstlern*, Nürnberg 1730.

19. *Vijf eeuwen koper en brons*, Rijksmuseum Amsterdam 1973 (Facetten der verzameling 13).

20. T. Hampe, in: *Mitt. d. Germanischen Nationalmuseums, Nürnberg 1908*, 146-161.



Afb. 5 Tafelkandelaar. Neurenberg, 1ste helft 18de eeuw. H. 21 cm (X,69).

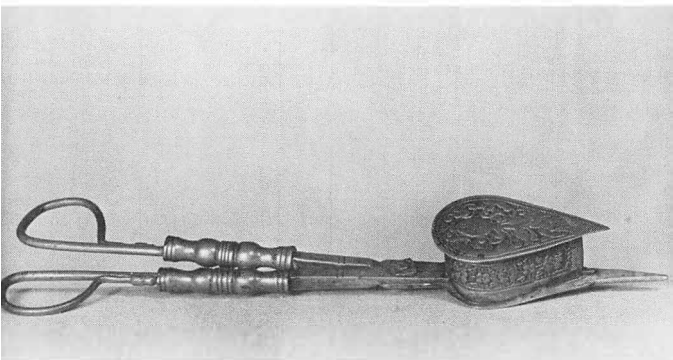


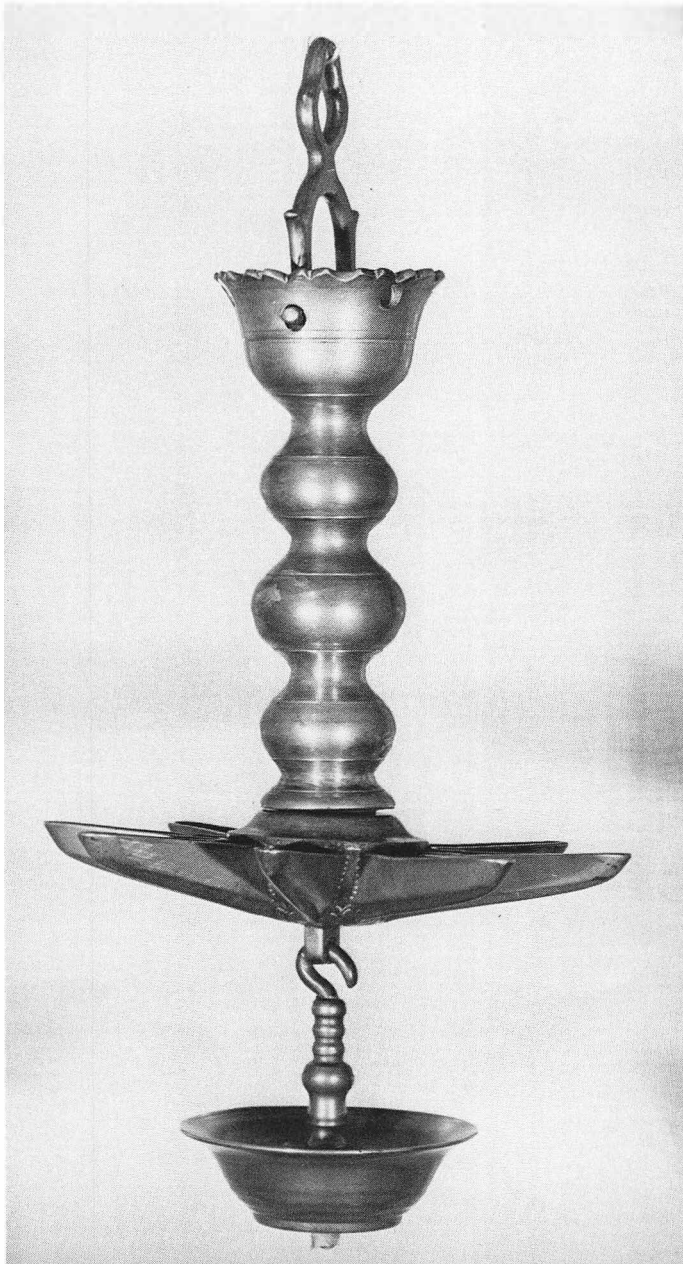
Afb. 8 Wandkandelaar (onderdeel van kroonluchter?), Neurenberg, rond 1700. L. 32 cm (X,118).

Afb. 7. Wilde Man, herkomstig van kroonluchter. Neurenberg, 16de eeuw. H. 19 cm (X,236).



Afb. 6. Kaarsensnuit, Neurenberg rond 1680. (Meester Nikolaus Hautsch). L. 20,5 cm (X,149).





Afb. 9. Sabbatluchter, Neurenberg, 18de eeuw. H. 50 cm (X,163)  
(afvloeingsstroken ontbreken).

twee stukken zijn gekend tegenover duizenden Neurenbergse exemplaren, zodat moeilijk van een grote productie spraak kan zijn. In Amsterdam alleen reeds waren er minstens zeven handelszaken die met Neurenbergse rekenpenningen werkten<sup>21</sup>

Slechts weinig stukken werden van merktekens voorzien. Tegenover de talrijke vermeldingen, in verband met voorschriften buiten Neurenberg, meestal met betrekking tot merktekens op koperplaat en half afgewerkte producten, staan slechts enkele gemerkte stukken. Voor de geelgieters in Neurenberg bestonden verordeningen uit 1626 en 1667; ze werden slechts zeer onregelmatig opgevolgd. Behalve voor de gewichten, waarvoor een merkteken

reeds in 1538 vereist werd, bereikt het aantal gemerkte objecten niet eens 20% van de overgebleven werken. 'Zirkelschmiede', 'Flaschner' die huisraad uit vertind plaatijzer en messing vervaardigden, 'Geschmeidmacher' die naast huisraad ook beslag leverden en zandlopermakers hadden soms hun eigen merktekens. De techniek en vormen der Neurenbergse produkten zijn zo typisch dat het mogelijk is op grond van toeschrijving werken aan de gemerkte stukken toe te voegen.

In de verzamelingen van het Vleeshuis komen werken uit de Nederlanden het meest voor, doch werk uit Neurenberg is hier eveneens goed vertegenwoordigd.

De meeste schijfkandelaars, hoofdzakelijk gotisch van vorm, stammen meestal uit Neurenbergse werkplaatsen. De beide exemplaren uit het museum werden omstreeks 1600 of kort nadien vervaardigd (X,18). Het type met geprofileerde voet, met in spiegelbeeld opgestelde druipschalen, en waarbij de schacht door drie nodi onderverdeeld wordt is reeds gekend op het eind van de 15de eeuw. Een kandelaar voorzien van het wapen der Frankische Hofmeesters van Pommersfelden is gedateerd 1492<sup>22</sup>, twee exemplaren stammen uit 1495<sup>23</sup>. Tot in de 18de eeuw hebben de geelgieters uit Neurenberg dergelijke schijfkandelaars vervaardigd, wat een juiste datering vermoedelijk.

Bij altaarkandelaars uit de renaissance is de forsige schacht uit schijven en balusters samengesteld. In het museum Vleeshuis treft men enkele mooie exemplaren van dit type aan (X,19; X,20 (afb.1); X,21). Zoals bij de meeste in het Rijnland, in België en Holland voorkomende stukken staat de basis op drie kogel-, of peervormige voeten, die soms met eikels of gebaarde hoofden versierd zijn. Reeds tijdens de gotiek werden in de Nederlanden de kandelaars vaak door leeuwen gedragen. De exemplaren van het renaissance type zijn meestal in vorm en techniek zo gelijkend op de Neurenbergse kandelaars dat van een typische plaatselijke produktie moeilijk spraak kan zijn. Wellicht heeft men dergelijke kandelaars uit Neurenberg in de Nederlanden ingevoerd en werden ze ter plaatse naar de lokale mode van voeten voorzien; mogelijk werden dergelijke stukken door sommige ateliers speciaal voor export vervaardigd. Dergelijke toevoegingen aan Neurenbergse werken komen eveneens in andere afzetgebieden voor, zo bvb. in Italië. Dat de Neurenbergse geelgieters zich vaak naar de mode in de afzetgebieden richtten is een vaststaand feit. Voorstellingen bewijzen dat reeds in de eerste helft van de 15de eeuw kandelaars met klauwpoten bekend waren in Neurenberg. Een dergelijk voorbeeld

21. A. Koenig, in: Deutsches Jahrbuch für Numismatik 1 (1938), 153-156.

22. O. v. Falke, die Sammlung A. Figdor, Wien, V, 488, Wien/Berlin 1930.

23. Die Kunstdenkmäler von Bayern, Niederbayern Heft IV, Bezirksamt Passau (Tiefenbach), München 1920.



Afb. 10. Tafelkomfoortje, Neurenberg, 2de helft 17de eeuw. H. 10,5 cm, D. 19 cm (X,360).

treft men aan op het Tucheraltaar, rond 1440, in de O.L. Vrouwekerk te Neurenberg, waarbij een visioen van de H. Augustinus wordt uitgebeeld<sup>24</sup>. Schijfkandelaars door kleine dierenkoppen of engelen gedragen kunnen ook als Neurenbergs werk aangewezen worden.

Uit de betreffende periode zijn bewijzen voor invoer van Neurenbergse kandelaars in de Nederlanden voorhanden. Tijdens de 16de en 17de eeuw werden ze door Gentse werklieden bewerkt. Zo werden onder meer een paar kandelaars uit Neurenberg bij Michiel van Larebeke uit Gent aangekocht voor de St.-Corneliskerk in Aalter. In de kerkenrekeningen te Bellem staat het volgende vermeld: 'Item den 9 van December 1619 ghecocht tot Ghendt op de Vrijdachmerckt in den Heyngel, twee Nurenbergsche kandelaars voor den hooghen outaer... XXXIII sh. IIII gr'<sup>26</sup>. Ook te Kamerijk vindt men in 1608: 'Pour 2 chandeliers en cuyvre de Nuremberg, pour chandelles de suif aux chapelles de Notre Dame la grande et des trépassés, 5 Livr. 10 s.'<sup>27</sup>. Inventarissen vermelden vaak Neurenbergse kandelaars in de Nederlanden.

De altaarkandelaar (X,27) op driezijdige sokkel versierd met gevleugelde engelkoppen, op klauwenpoten is wellicht ook uit Neurenberg herkomstig, alhoewel van geringere kwaliteit; het stuk kan vergeleken worden met gemerkte stukken. Het kleiner geprofileerde gedeelte van de schacht wijst naar 1700. Bij Vlaamse voorbeelden is de sokkel in verhouding tot de breedte onregelmatig hoger; ook de schacht lijkt hoger. De aanzet van de hoogste, meestal gedraaide balustergeleding, is meestal met acanthusbladen versierd.

24. E. Lutze, E.H. Zimmermann, Nürnberg Malerei 1350-1450, Tfl. 169, Nürnberg 1930/31.

25. Voor deze en volgende opgave dank ik Mevrouw Hollebosch-van Reck, Gent. Zie ook: Gent - duizend jaar kunst en cultuur, Gent, 1975, III, p. 324.

26. F. De Potter, J. Broeckaert, Geschiedenis van de Gemeenten der provincies van Oost-Vlaanderen, Gent 1864-1884, serie I, dl. I p. 36 respectievelijk 20.

27. W. Stengel, in: Kunst und Kunsthandwerk 21 (1918), p. 253. Verkeerdelijk als kroonluchter aangegeven.



Afb. 11. Schotel, Neurenberg, 2de helft 16de eeuw. D. 39,5 cm (X,259).



Afb. 12. Schotel, Neurenberg, 2de helft 16de eeuw. D. 39,5 cm (X,258).

In de verzameling kan men een karakteristiek voorbeeld van een Vlaamse variëteit bewonderen (X,26).

Een Neurenbergse specialiteit waren kandelaars van geringe hoogte, waarvan de vormen vaak bij deze der altaarkandelaars aanleunen. Een paar kandelaars uit het Vleeshuis bezit dezelfde balusterklossen, zoals ze in Neurenberg tijdens de 17de en 18de eeuw ook bij de schachten van kleine reiskelken of zelfs wandhaken voorkomen.

Bij de vroege huiskandelaars die we afgebeeld vinden bij de Vlaamse schilders, doch eveneens bij de laatgotische panelen uit Zuidduitsland en Tyrol is het moeilijker een onderscheid tussen Dinanderie en Neurenbergs koperwerk door te voeren. Tot voor kort nog ongekende documenten bewijzen de massaproductie van dergelijke kandelaars ook in Neurenberg. De intensieve economische uitwisseling met Noordfranse en Nederlandse gebieden had deze vormen ook daar verspreid. Voor de stukken in het museum Vleeshuis is het logischer de Vlaamse herkomst te verkiezen boven deze van Neurenberg (X,40 tot X,44).

De strenge vormgeving van een andere tafelkandelaar (X,67, afb. 2) doet eerder denken aan een Frans atelier. Meteen hebben we hier mogelijk een voorbeeld van inachtnaem van lokale mode in het afzetgebied. Te meer daar we met zekerheid weten dat talrijke kandelaars met zuilenschachten door Neurenbergse geelgieters voor export naar Frankrijk werden vervaardigd. De sokkel van dit stuk dat eerder bij de aanvang van de 17de eeuw moet gedateerd worden, vertoont grote gelijkenis met dergelijke vormen bij soortgelijke kandelaars uit Neurenberg. Een

andere huiskandelaar met een naar verhouding brede voet en zeer korte, slechts door één schijf gelede schacht is waarschijnlijk eveneens uit Neurenberg herkomstig (X,66, afb. 3).

De Neurenbergse kandelaars met klokvormige voet werden wijd verspreid en bleven talrijk bewaard. Het Vleeshuis bezit een mooi exemplaar met ineengestregelde à jour ornamenten op de werving der basis en aan de schacht (X,48, afb. 4). Deze versiering komt vaak voor bij produkten uit Neurenberg. Dergelijke voorbeelden kunnen eveneens aangetroffen worden in de Koninklijke Musea voor Kunst en Geschiedenis te Brussel: twee kandelaars met dooreengestregelde ornamenten zijn wellicht het werk van Stephan Schirmer, (Merktken: Schaar, S S) die in 1593 meester werd; twee à-jour bewerkte klokvormige kandelaars bezitten een merktken dat wellicht geïdentificeerd kan worden met een lid van de belangrijke geelgietersfamilie Weinmann (Druiven, H W). Verschillende na 1656 vervaardigde kandelaars met klokvormige voet van Hans Lukas Weinmann uit Duitse musea vertonen verwantschap met het stuk in het Museum Vleeshuis. Bij de dikwandige Vlaamse variëteit, die we bijvoorbeeld bij Gerard Dou (Stilleven te Dresden) weervinden ontbreekt de verdikking onder de schaal. Ook van dit type is een voorbeeld voorhanden (X,61), en een gelijksoortige kandelaar in miniatuur heeft wellicht ook dezelfde herkomst (X,59). De inheemse kraagkandelaars zijn in de Nederlanden meer verspreid dan de Neurenbergse kandelaars met klokvormige voet (X,49 tot X,58; X,63 tot X,65).

Daarentegen stammen twee barokke tafelkandelaars,





Afb. 13. Schotel, Neurenberg, 16de eeuw. D. 39 cm (X,255).



Afb. 14. Schotel, Neurenberg, 16de eeuw. D. 41 cm (X,256).

geïnspireerd op zilversmeedwerk uit dezelfde periode, uit Neurenberg (X,68; X,69, afb. 5). Een stuk met gelijkaardige voet van Konrad Rössner, na 1738, bevond zich in een privéverzameling<sup>28</sup>. Kandelaars uit de Nederlanden en Noord-Duitsland zijn meestal minder elegant en kunnen verder aan de beperkte technische mogelijkheden en het daaraan gekoppeld hoger gewicht herkend worden.

De kaarsensnuit, met bloemenvaasmotief op het hartvormig kastje en met mooi geprofileerde greep, dateert van rond 1680 en is herkomstig uit het produktief atelier van de 'Zirkelschmied' Nikolaus Hautsch (X,149, afb. 6; merkteken: 2 schellen). De hartvorm wordt reeds in de 15de eeuw in Neurenberg aangetroffen. Het veelvuldig voorkomen in de Nederlanden, zowel in de musea te Brussel, Gent en Luik toont aan dat de Neurenbergse kaarsensnuiters ook hier de concurrentie van Mechels werk konden doorstaan<sup>29</sup>.

De Wilde Man is herkomstig van een kroonluchter uit de 16de eeuw (X,236; afb. 7), het symbool der verworven rechten en een wapenschild ontbreken. Het lijnenspel der sterk golvende beharing van het lichaam, het typisch gebaard aangezicht en de plooiën bij de lendenschort zijn kenmerkend voor deze ambachtelijke Neurenbergse metaalplastiek. Dit motief bleef behouden tot na 1600, zoals gedateerde kroonluchters aanduiden.

Een S-vormige gebogen lichterarm met gestyleerde dolfinen en bloemknoppenmotief is eerder als afzonderlijk object te beschouwen dan als onderdeel van een kroonkandelaar (X,118; afb. 8). Soortgelijke stukken uit het einde van de 17de eeuw zijn in Zuid-Duitsland zeer ver-

spreid en sommige voorbeelden zijn voorzien van een merkteken.

Neurenbergse ateliers leverden eveneens voorwerpen voor de Jodencultus. Uit de 18de eeuw dateren talrijke sabbatluchters; een exemplaar in het Vleeshuis bezit de voor Neurenberg zo typische schacht met drie verdikkingen (X,163; afb. 9). De blikken banden ontbreken waarlangs de olie uit het stervormige reservoir naar de druipschaal aflopen kon.

Voor een ander onvolledig stuk kan de Neurenbergse herkomst vooropgezet worden (X,164). Het derde exemplaar met gelijktijdige inrichting voor kaarsen is eerder als een inheems stuk te beschouwen naar Neurenbergs voorbeeld (X,162). Verder is er nog een verstelbare haak wellicht van een sabbatluchter herkomstig (X,375). Een soortgelijk stuk in Brugge is werk van Conrad Schumann na 1795 (merkteken: lauriertwijn, C S)<sup>30</sup>.

Gewichten met figuratieve decoratie zijn in het museum niet voorhanden. Merkwaardige voorbeelden van deze Neurenbergse specialiteit kunnen wel aangetroffen worden te Brugge<sup>31</sup> met werk van Albrecht Weinmann (64 pond) werkzaam tussen 1563 en 1585 en te Brussel met werk van Conrad Most (32 pond). Geelgieters met deze naam werden respectievelijk in 1566 en 1586 meester.

28. W. Stengel, o.c., afb. 44.

29. De Mechelse kaarsensnuiters werden behandeld: B. Dubbe, in: *Antiek* 7 (1972), 257-276.

30. K.I.K.P. Brussel, Foto nr. I40824 B.

31. Tentoonstelling Koper en Brons, Antwerpen 1957, nr. 593.



Afb. 15. Schotel, Neurenberg, 16de eeuw. D. 41 cm (X,257).



Afb. 16. Bekken, Neurenberg, 16de eeuw. D. 33,5 cm (X,253).

Neurenbergse gewichten met Antwerpse ijkmerken, zoals er enkele in het Vleeshuis aanwezig zijn, maken deel uit van een meer omvangrijke reeks zoals deze met proefmerken uit Keulen, Augsburg of Wenen. De hoofdoorzaak is wellicht te zoeken in de belangrijke rol van Antwerpen op economisch gebied.

Het werk van het atelier van Johann Reinhard Lenz (1766-1795) en Christoph Lenz (van af 1796) is, evenals te Mechelen<sup>32</sup>, goed vertegenwoordigd (X,523; X,527; X,528; X,530; X,531; X,533; merkteken: kelk); hun werk is met honderden over heel Europa verspreid. Aan het korpus van het zwaarste stuk (8 pond) is, zoals trouwens bij enkele kleine stukken, de wand versierd met banden en stippelmotieven. Op het deksel is een kleine beugel met balusterzuilen aangebracht. Een gelijksoortig exemplaar waarbij deze greep ontbreekt (X,525), evenals een ietwat zwaarder stuk te Brussel, dat eveneens voorzien is van Antwerpse ijkmerken, werden na 1681 door Andreas Ziegengeist vervaardigd (merkteken: sleutel en pijl, A Z). In Antwerpen geijkte gewichten van zijn voorganger Georg Schiller bevinden zich in het Rijksmuseum te Amsterdam, evenals te Mechelen<sup>33</sup> (zelfde merkteken, G S). Een klein voorbeeld in het Vleeshuis is van een latere meester van dit atelier herkomstig (X,528, zelfde merkteken, zonder initialen). Het is geweten dat bepaalde ateliers voorkeur hadden voor bepaalde afzetgebieden. Op andere gewichten kunnen eveneens Neurenbergse merktekens aangetroffen worden (X,524: klok; X,528: zeemeermin; X,529: lelie). Een afgesleten merkteken op een vaatkraan, met kroon-

vormige kraan, verwijst naar Neurenberg als herkomst (X,415).

Het mooie tafelkomfoortje, door Lewis gepubliceerd, zonder een herkomst voorop te zetten<sup>34</sup>, is een voorbeeld voor het vakmanschap der zgn. 'Rotschmieddrechsler' geelgieters, die stukken moesten afdraaien (X,360; afb. 10). Gelijkaardige stukken worden bewaard in Londen, Lübeck, Kopenhagen, en Stockholm; hierbij kunnen nog meerdere deels gemerkte stukken aansluiten. Het komfoortje te Lübeck is gemerkt Hans Christoph Haubentaler, na 1670. Typisch voor de produkten zijn buiten de gedrukte vorm de uitgesneden cirkels, drie- en vierlobbige rosetten op de wand, onderaan stervormig verwerkt evenals het vlak handvat met gestyleerde dolfijnen. Dergelijke stukken kunnen aangetroffen worden op schilderijen van Georg Flegel uit Frankfurt (Ontbijtstilleven, 1637, Donaueschingen), evenals op het werk van de Hollandse meesters Willem Buytewech en Willem Claesz Heda (Vrolijk gezelschap; Budapest. Stilleven, 1621, Museum Breidius Den Haag) wat het export van Neurenbergs werk aanwijst. Een Neurenbergs komfoortje uit het Museum Curtius te Luik<sup>35</sup> is uit het reeds vermelde atelier van Ziegengeist herkomstig; ook dit type komt op Hollandse

32. idem, nr. 591.

33. idem, nr. 592.

34. J.M. Lewis, in: *The Antiquaries Journal* 53 (1973), 59-70. Merktekens werden niet opgelost.

35. J.M. Lewis, o.c.

stillevens voor. Een tweede exemplaar uit Lübeck is gemerkt met het merkteken van Stephan Forster (na 1656); van hem wordt een klokvormige kandelaar in de kerk te Wommelgem bewaard<sup>36</sup>. Vaasvormige wijwatervaten, die veel in Zuid-Duitsland en Tyrol voorkomen, werden zeer dun gedraaid (X,211, X,212, beugel vervangen). Een variëteit met zeer mooi profiel zou kunnen uit Neurenberg of Mechelen herkomstig zijn (X,210). Ten minste kan invloed uit Neurenberg aangetoond worden.

Koperslagers kunnen in Neurenberg aangewezen worden van 1373 af. De zo verspreide Neurenbergse herkomst van de decoratieve, in die vorm geslagen schotels uit de 15de en 16de eeuw kan moeilijk bewezen worden omdat ze zelden gemerkt zijn. Het is echter geweten, dat ze met duizenden uit Neurenberg naar alle delen van Europa werden uitgevoerd. Documenten uit andere steden die de aanwezigheid van koperslagers bewijzen, spreken zelden over het uitzicht der stukken; de enkele met zekerheid toegewezen exemplaren zijn echter van een totaal verschillende aard. Rudolf Arthur Peltzer, specialist voor midden-Europese messingwerken, benadrukt het feit dat het vervaardigen van gedreven sierschotels tot het einde van de 16de eeuw beperkt bleef tot Neurenberg<sup>37</sup>. De productie uit de Nederlandse gebieden, vooral uit Dinant, Bouvignes, Mechelen en Antwerpen en hun Noordduitse kopieën vangt eerst rond 1600 aan en vormen naar techniek en stijl een afzonderlijke groep. Ook de meer recente Nederlandse vakliteratuur bevestigt de tot dan uitsluitende invoer der Duitse schotels<sup>38</sup>.

De best gekende voorbeelden zijn deze met een brede rand en rijke versiering. Als veel voorkomend motief kan het met bloesem of tekstbanden omgeven rad van visblaasmotieven vermeld worden (X,259; afb. 11). De letters bootsen, zoals we uit de middeleeuwse taferelen kunnen opmaken, oosterse geschriften na. Gestempelde motieven op de schotelrand evenals op de opstand rond het centraal motief vervolledigen het decor. Een ander voorbeeld brengt ornament en schriftbanden naast elkaar (X,260), bloemrosetten komen vaak voor (X,258; afb. 12). De exemplaren uit het Vleeshuis dateren reeds uit de gevierde 16de eeuw. De versterkte omgeslagen rand is een typisch kenmerk voor deze periode.

Daarnaast komen borden met motieven uit het Oude en Nieuwe Testament voor, naast heiligen, zelden profane figuren. De schotel met de zondeval komt vaak voor (X,255; afb. 13). Mooie exemplaren zijn deze met de boodschap (X,256; afb. 14) en St.-Joris met de draak (X,257; afb. 15). De antiquiserende wijze van uitbeelden toont aan hoe sterk tradities werkten in de metaalverwerkende kunstambachten. Ook deze schotels stammen uit de tweede helft der 16de eeuw.

Twee diepe schotels wier vorm aansluit bij de gladde wasbekkens onder de gotische vaten, zijn iets vroeger ontstaan. De uitzonderlijke schotel met Josua en Kaleb, die met de druiventros uit het beloofde land thuishoeren illustreert één der meest gebezigde themas uit het Oud Testament en werd in de catalogus van het museum afgebeeld. (X,254, pl.VII). Merkwaardig is eveneens een bekken met het Lam Gods (X,253; afb. 16).

Het overlopen van het museumbezit toont aan dat documenten betreffende de invoer van Neurenbergse koperprodukten in de Nederlanden door een niet gering aantal voorwerpen bevestigd worden. Door een systematisch onderzoek zouden nog Neurenbergse werken in openbare en privé verzamelingen kunnen gevonden worden. Ook bevatten de archieven wellicht tot nog toe ongekend bewijsmateriaal voor de verspreiding van de Neurenbergse messingindustrie. Wij houden ons voor verdere aanwijzingen aanbevolen en zijn steeds bereid mede te werken om bronnenmateriaal en objecten te verwerken. Een verdere verduidelijking der contacten tussen de Nederlanden en Neurenberg is ongetwijfeld wenselijk; dit zou niet alleen verhelderend zijn voor de economische uitwisselingen, doch zou tevens een juist beeld brengen voor de inheemse kerkelijke voorwerpen en huisraad.

Otto BAUMGÄRTEL  
*München*

36. Tentoonstelling Koper en Brons, Antwerpen 1957, nr. 247. Merktekens werden niet opgelost.

37. R.A. Peltzer, in: Bayer. Heimatschutz 21 (1925), 48-52.

38. Gent - duizend jaar kunst en cultuur, III, p. 330.